

# 9° CRUISIN' RODEO & EXPO

Testo: Clivio Tesorini

Foto: Simone Benedetti | Alessandro Perre | Matteo Scarsi [adatr.it]



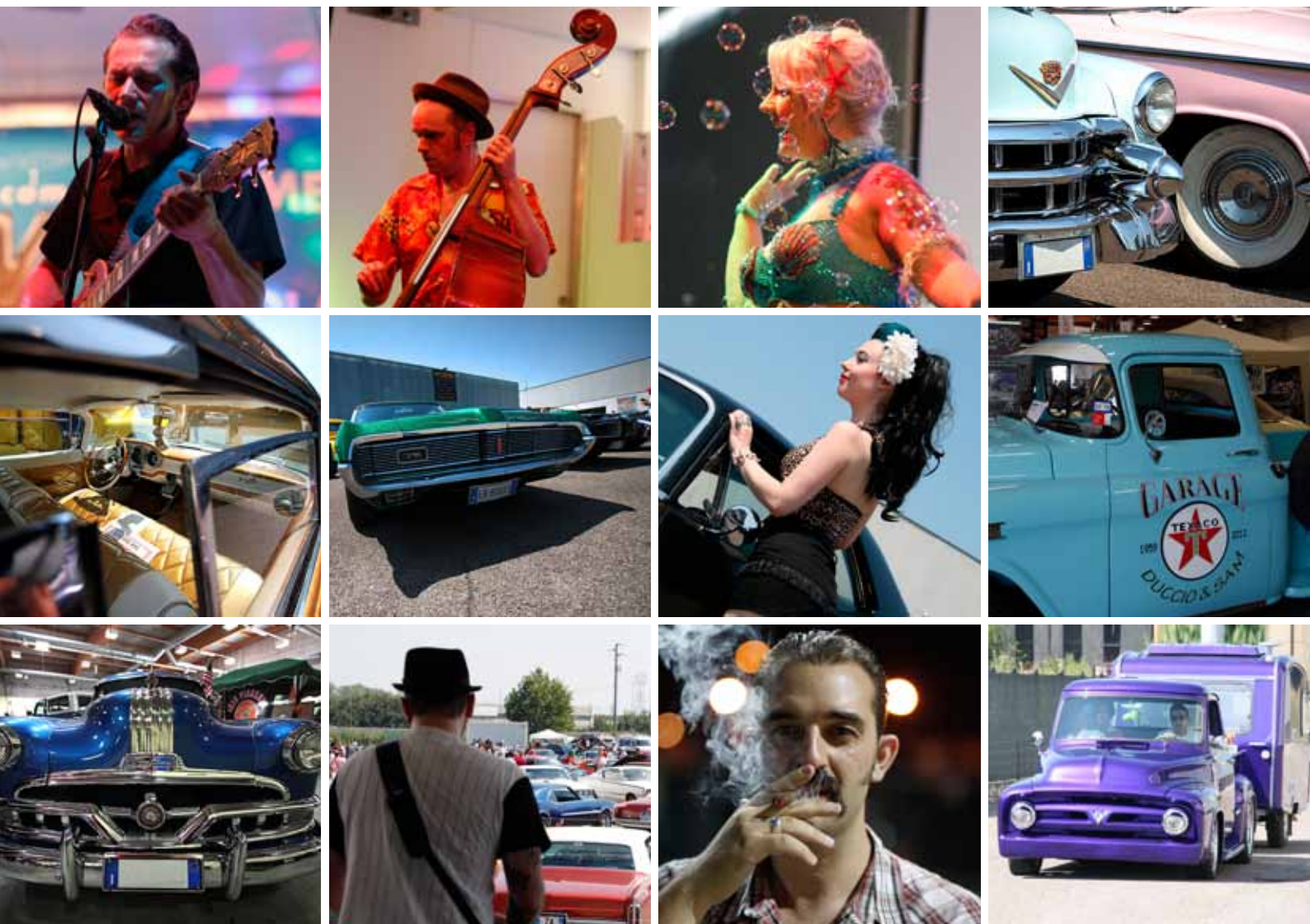
► Tra 411 vetture presenti e migliaia di visitatori, al Cruisin' Rodeo 2012 non sono ovviamente mancati degli ottimi esemplari di Custom Car (e Custom Fans), provenienti dai più disparati decenni della produzione automobilistica d'oltre oceano e modificati seguendo i maggiori filoni di customizing a Stelle e Strisce. Pick-up, sportive, personal-luxury, full-size,

street-rod: le prime due file del piazzale esterno e considerevoli metrature del padiglione coperto di Piacenza Expo risultano occupate da ferri luccicanti, bassissimi e dannatamente cool! Partendo dall'Impala '59 messa in mostra dai ragazzi di Hot Rod Italia, la custom culture continua grazie alla Pontiac "mild custom" di Max del Big-Twin club, attraversando diver-



se altre marche quali Cadillac, Chevrolet, Dodge e arrivando perfino a una Oldsmobile '53 messa giù in stile "Lead Sled" vecchia maniera! Eh già, questa cattivissima anzianotta si è sparata ben 250 chilometri on the road per presenziare al Cruisin' Rodeo e, una volta parcheggiata, il proprietario ci ha confidato di aver terminato il rifacimento del motore so-

lamente la notte stessa... Cosa non si fa per passione! Con ancora negli occhi l'opaca e arrogantissima Sled, scorgiamo poi un puntino viola all'ingresso che, avanzando, assume sempre più le sembianze di un pick-up Ford munito di gancio traino e roulotte al seguito, verniciata, ovviamente, nello stesso affascinante viola metallizzato della carrozzeria.



Lo stesso viola che, in tonalità più chiara e light, ritroviamo anche su un Ford 34 coupé Streetrod il quale, nella serata di sabato e nella mattinata di domenica, ha deliziato gli occhi (e le orecchie) di tutti i presenti. Ma le due vere chicche Custom del 9° Cruisin' Rodeo & Expo sono senza ombra di dubbio la stupenda Pontiac Catalina '59 "El Poncho" (già vettura

immagine sui flyer dell'evento e recensita qualche numero fa, NdR.) e la cattivissima Mercury Cougar Convertible 1969, totalmente votata a una sgargiante colorazione verde metalflake che, se vista da certe angolazioni, sembra proprio rappresentare una bestia preistorica pronta all'azione! La prima, sviluppata in America (con detailing a cura del grande



Gene Winfield), ha toccato suolo italiano qualche anno fa ed è stata riportata all'antico splendore dall'attuale proprietario padovano; la seconda, invece, ha fruito delle amorevoli cure di un preparatore/customizer italiano il quale, affascinato dalla verniciatura esterna (metalflake a grana grossa, tipicamente sixties), ha voluto riportare l'effetto anche negli inter-

ni, totalmente rivestiti di vinile metalflake, senza ovviamente dimenticarsi della capotte esterna, rigorosamente verde e fatta fare su misura direttamente nel nuovo continente! Insomma, una ricerca del dettaglio davvero estrema e minuziosa, un lavoro maniacale, eseguito con passione, dedizione e una buona dose di cultura Kustom Anni 60! Tant'è che que-



ste due sublimi creazioni non sono certo passate inosservate agli occhi dei presenti e, ovviamente, anche a quelli della giuria che, nelle rispettive categorie, le ha pluri-premate. Insomma, nonostante il panorama Kustom automobilistico, quello vero, nel nostro Bel Paese faccia fatica a decollare, il 9° Cruisin' Rodeo & Expo ha sottolineato ancora una volta

come, negli eventi giusti, meritevoli e appassionati, i mezzi da urlo non mancano, magari si contano sulle dita di una mano, ma l'emozione è assicurata! <<<

[www.cruisinrodeo.it](http://www.cruisinrodeo.it)



## CRUISIN' RODEO & EXPO 2012

9 LE EDIZIONI

3.000 I M<sup>2</sup> DELL'AREA COPERTA

8.706 I VISITATORI

411 LE AUTO AMERICANE

6 LE ORE CHE GLI SNIPER DOGS HANNO SUONATO DI FILA

99 GLI ANNI DELL'AUTO PIÙ VECCHIA TRA LE PRESENTI

10 I TRENI DI GOMME SBRANDELLATI NELL'AREA BURNOUT

∞ IL NUMERO DEI TATUAGGI SULLA PELLE DEI PRESENTI